

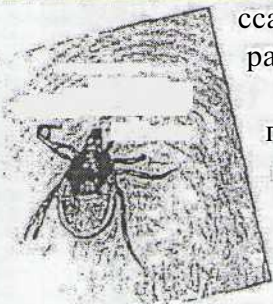
КРЫМСКАЯ ГЕМОМРАГИЧЕСКАЯ ЛИХОРАДКА

КРЫМСКАЯ ГЕМОМРАГИЧЕСКАЯ ЛИХОРАДКА (КГЛ) - природно-очаговая опасная для жизни инфекционная болезнь, сезонные проявления которой - апрель - сентябрь.

Вирус КГЛ - возбудитель болезни может сохраняться в природных условиях в клещах, которые сохраняют его пожизненно и передают потомству. Клещи обитают в ШШШШШ на целинных (не вспахиваемых) участках: (Ельнич, овраги, лес, лесопосадки и др.), где могут напасть на человека. Близкими кормителями клещей являются дикие, домашние животные (коровы, козы, овцы, лошади* зайцы, грызуны').

Особенно *опасно* для жизни *человека* - скарлатина клещей с К* РС, МВС и других животных и раздавливание их руками.

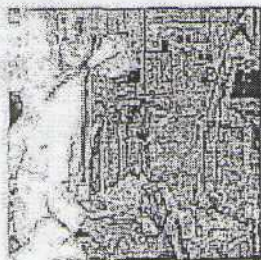
Заразиться человек может при касании к телу зараженного клеща, при раздавливании клещей и попадании содержимого и крови на слизистые рта, глаз, ссадины на руках, что может случиться при стрижке овец, убое и разделке заклещевленного крупного и мелкого рогатого скота.



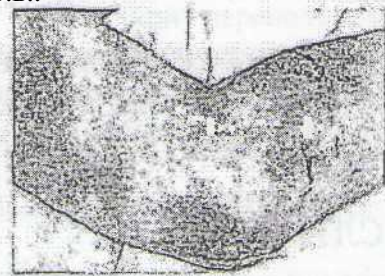
Заражение людей через укус клеща может произойти при пребывании людей в поле, на сенокосе, уходе за животными, при *отдыхе* на природе, в посадках, особенно, где *иногда* гнезда грачей. На этих птицах и других (вороны, сороки) могут быть *также* клещи.

Источником заражения может быть заяц-русак, чья шкура используется для *шубы и одежды*. *Шубы* изделия (шубы и др.), Шубастый, которого могут дети принести в домашний «живой уголок». Клещи могут переползти на человека с заклещевленных домашних животных, в т.ч. с *шубы* (др.) вширь с мест обитания клещей.

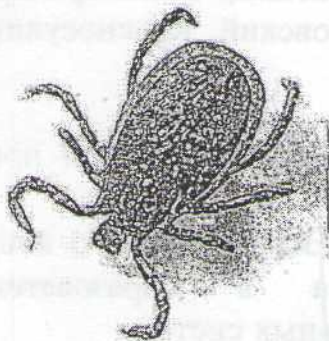
Резкие перепады температуры: озноб, жар, *понижение температуры* до 31-40-41°С, сильная головная боль, боли в мышцах, ломота во всем теле, нередко тошнота, *ощущение* слабости, через 2-4 дня температура *иногда* повышается, *ощущение* остается *слабым* улучшения; понижение температуры является как *предвестником* возможного наступления у заболевших *поражения* органов:



При несвоевременном лечении человека, заболевание КГЛ может быть смертельным* поэтому «при укусах клещами необходимо сразу же обратиться в Ледисинское учреждение,



Удалять клещей самостоятельно не желательно! В случае необходимости снимать их желательно в медицинских перчатках или прикрыв клеща тонкий гофрированным и очень осторожно, чтобы не раздавить и *не* оторвать. *Можно* оторвать *щипцами* большим и указательным пальцами, легко повернуть направо, налево и вытащить; ранку обработать йодом, а клеща поместить во флакон и обязательно доставить а медицинское учреждение.



БЕРЕГИТЕСЬ КРЫМСКОЙ ГЕМОРРАГИЧЕСКОЙ ЛИХОРАДКИ!

(типовой материал для СМИ)

Крымская геморрагическая лихорадка (КГЛ) - зооантропо- природно-очаговая инфекция вирусной природы с трансмиссивным механизмом передачи. Характерна весенне-летняя сезонность заболевания (апрель-август).

Возбудителем крымской геморрагической лихорадки является вирус Крымской-Конго геморрагической лихорадки (ККГД).

Природно-очаговые территории на территории России — это степи, лесостепи, полупустыни Вешубдлык Калшакия, Дегестан, Ингушетии, Карачаево-Черкесская и Кавказская Балтия республики. Крайне распространены в Ставропольском крае, Астраханской, Волгоградской и Ростовской областях. Резервуаром и переносчиком инфекции являются птицы, шмели, мушкетеры вирус пожизненно. Кроме клещей переносчиками вируса могут быть грызуны.

Источником заражения человека крымской геморрагической лихорадкой является крупный и мелкий рогатый скот, зайцы, ежи, птицы (грачи, вороны, сороки), куропатки, индейки, домашние животные, а т.ч. собаки.

Опасности нападения клещей особенно подвержены пастухи, скотники, полеводы в местах выпаса животных на целинных пастбищах, в лесополосах, во время полевых работ и сенокоса туристы во время отдыха на природе,

Заражение людей происходит при присасывании и укусе клещей, при раздавливании клещей и втирании их экскрементов в кожу человека, при касании клещей незащищенными руками со скота, при переползании с животного на человека, при разделке тушек и убойе скота, при контакте с грызунами, загрязненными выделениями клещей, при уходе за животными, при стрижке овец, а также при отдыхе на траве, под деревом, в кустарниках, в степях и т.д.

Особенно опасно, когда кровь от раздавленного клеща попадает на поврежденную кожу и слизистые.

Естественная восприимчивость людей высокая, постинфекционный иммунитет длится 1-2 года.

Инкубационным периодом - 1-14 дней. Болезнь характеризуется острым началом и тяжестью течения. Отмечается головная боль, слабость, мышечные боли, интоксикация и рвота, температура тела достигает 39-40 °С, гиперемия конъюнктив, кожи лица, шеи и верхней половины туловища, затем появляется геморрагическая сыпь. Ухудшение общего состояния

сопровождается вялостью, заторможенностью, сонливостью, возможны кровотечения из различных органов.

Что делать при укусах клещами?

I - ШМ. ^

~ При укусах клещами немедленно обращаться в медицинское учреждение.
- Не рекомендуется снимать клещей самостоятельно. При снятии присосавшихся клещей требуется большая осторожность, в случае необходимости их снимают поворотом направо, налево» не повредив тело и коботох. помещают во флакон и доставляют в медицинское учреждение.

Как защититься от клещей? ;;

- Соблюдать меры личной предосторожности от укусов клещей.
- Соблюдать правила защиты от присасывания клещей специальной одеждой, исключив возможность проникновения клещей под нее с учетом направления движения клеща вверх по одежде: надевать носки с плотной резинкой, брюки заправлять в сантра, верхнюю часть одежды заправлять в брюки, плотно застегивать манжеты рукавов, заправлять волосы под шапку или косынку.
- Применять для обработки одежды специальные acaricidal репеллентные средства.
- Разбивать лагерь, устраивать тоисшК'и, стоянии и д;э. мероприятия на сухих участках, а та зооэндемичных 'гуршцми: - только ттос:ie проведения обработки местности, нельця садиться и ложиться на траву,
- Проводить взаимоосмотры и самоосмотры, повер;хноетйы\$ осмотры - через каждые 10-15 минут при походе в лесной гстс. на участках :е гоавянистой раситслыюстю,
- После возвращения с отдыха на природе и снятия одежды, тщательно осматривать тело, волосы и одежду для обнаружения чапемпших или присосавшихся клещей,
- [ф озетрньшь одсл.д). не «носить сразу щ пвшешагие цщты. ветк% охотничьи трофеи.
- Осматривать дедаашних собак и др. домашних животных для обнаружения и удаления с них прицепившихся и присосавшихся клещей.
- Своевременно осуществлять борьбу с грызунами.

конъюнктив, кожи лица, шеи и верхней половины туловища, затем появляется геморрагическая сыпь. Ухудшение общего состояния сопровождается вялостью, заторможенностью, сонливостью. возможны дровотёшми из различных органов,

Что делать при укусах клещами?

- При укусах клещами немедленно обращаться в медицинское учреждение,
- Не рекомендуется снимать клещей самостоятельно. При снятии присосавшихся клещей требуется большая осторожность, В случае необходимости их снимают поворотом направо, налево, не повредив тело к
- хоботок, помещают во флакон и доставляют в медицинское учреждение.

Как защититься от клещей?

- Соблюдать меры личной предосторожности от члвчхор - пешей.
- Соблюдать правила защиты от присасывания клещей специальной одеждой, исключив возможность промкновеий клещей под нее с учадш направления движения клеща вверх по одежде: надевать носки с плотной резинкой, брюки заправлять в сапоги, верхнюю часть одежды заправлять в брюки, плотно застегивать манжеты рукавов» заправлять волосы под шапку или косынку,
- Применять для обоасюткн одежды специальные акарицидные и репеллентные средства.
- Разбивать лагерь, устраивать пикники, стоянки и др. мероприятия на с>хих участках, а на «>ознлсмичных игрригориях - торько после проведения оц даботKit MVCiiii'xui, н.п.ч садшьоя и ложиться ita ipai:у.
- Проводить взаимоосмотры и самоосмотры, поверхностные осмотры - через кйжде 10-15 минут при нахождении в лесной тоне, на участках 1 травянистой растительностью.
- После возвращения с отдыха на природе и снятия, одежды, тщательно осматривать тея% волосы и одежду для обнаружения заползших или присосавшихся клещей.
- Пропгтрип:: gn очеду, не заносить сра*у и помещение цветы, ветки, охотничьи трофеи.
- Осматривать домашних собак и др. домашних животных для обнаружения V5 удаления с них прицепившихся и присосавшихся клещей.
- Своевременно осуществлять борьбу с грызунами.

В случае обнаружения на себе клеща необходимо обратиться в ближайшее лечебно- профилактическое учреждение!

ЗАЩИТИСЬ ОТ КРЫМСКОЙ ГЕМОРРАГИЧЕСКОЙ ЛИХОРАДКИ!

(типовой материал для СММ)

Геморрагические лихорадки * это острые инфекционные заболевания природы, характерны для тропиков и субтропиков. К ним относятся Крымская геморрагическая лихорадка (КГЛ) и Крымско-Конго геморрагическая лихорадка (ККГЛ). Клеши являются переносчиками вируса Крымской геморрагической лихорадки (КГЛ). Это природно-очаговое заболевание, возбудителем которого является вирус Крымской-Конго геморрагической лихорадки (ККГЛ).

Носителем вируса и его переносчиком являются клещи, которые сохраняют вирус пожизненно.

КГЛ - очень опасное заразное заболевание, передается через укус зараженного клеща, а также при снятии и раздавливании клеща на коже человека. Переносчиками вируса могут быть также грызуны.

В большинстве случаев условием, способствующим заражению, является нахождение людей на опасных для КГЛ территориях. Опасности нападения клещей особенно подвержены люди, трудовая деятельность которых связана с животноводством и сельскохозяйственными работами, охотники, туристы во время отдыха на природе.

Заражение людей происходит при присасывании и укусе клещей, при раздавливании клещей и втирании их экскрементов в кожу человека, при снятии клещей незащищенными руками со скота, при разделке тушек и убойе скота, при контакте с грызунами, загрязненными выделениями клещей, при уходе за животными, при стрижке овец, а также при отдыхе на трапе, под деревом, в кустарниках, в зарослях бурьянов, в лесах и лесополосах.

И необходимо учитывать:

- большинство клещей прикрепляются к травянистой растительности на уровне голени, колена или бедра и всегда ползут вверх по одежде;
- клещи присасываются не сразу после попадания на кожу, поэтому необходимо быстрее снять их;
- переползание с животного на человека опасно при работе со скотом;
- особенно опасно, когда кровь от раздавленного клеща попадает на открытую кожу и слизистые,

Уязвимость восприимчивость людей высокая. Инкубационный период длится 1-14 дней. Болезнь характеризуется острым началом: в тяжелом течении. Отмечается головная боль, слабость, мышечные боли, иногда тошнота и рвота, температура тела достигает 39-40 гр., гиперемия